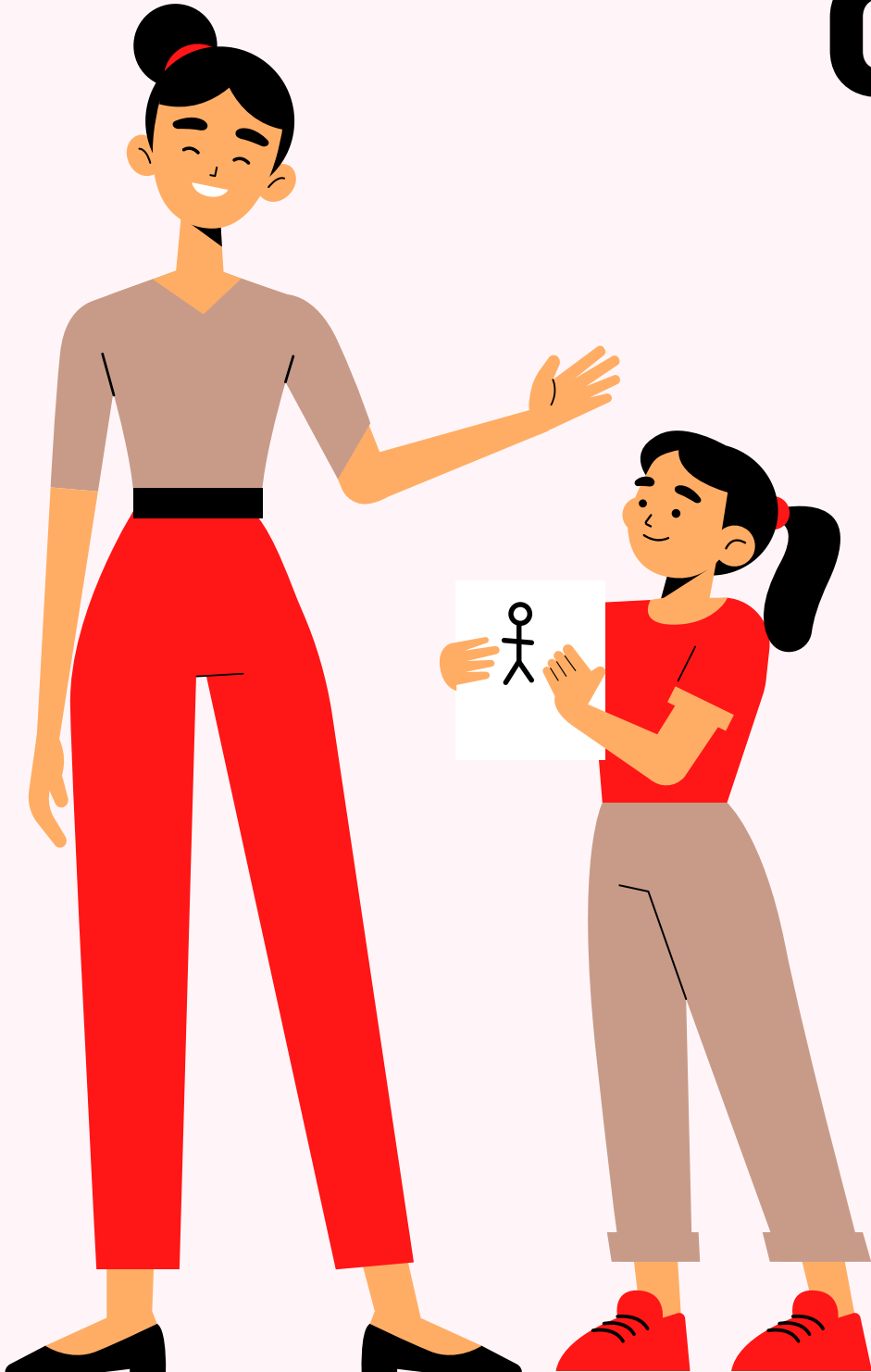
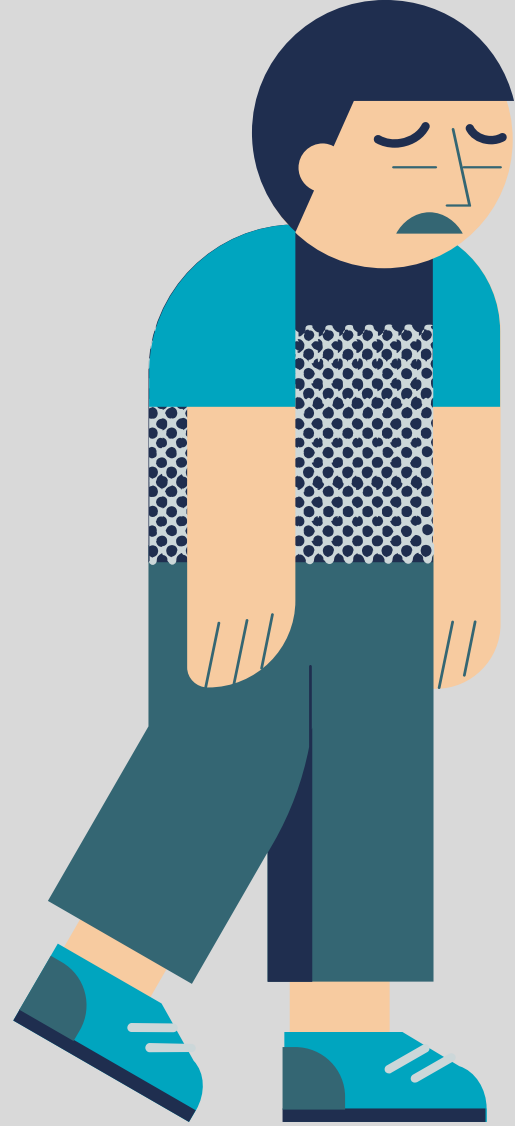


ÇOCUK İSTİSMARINI TANIMA VE ÖNLEME YÖNTEMLERİ (Öğretmen Semineri)



ÇOCUK İSTİSMARININ VE İHMALİNİN TANIMI



- ✘ Çocukların ya da ergenlerin ana-babaları, onları bakıp gözetmek ve eğitmekle görevli bireyler, vasi gibi kişiler ya da yabancı kişiler tarafından yapılan
- ✘ **Bedensel ve/ya psikolojik** olarak sağlıklarına zarar veren
- ✘ **Fiziksel, duygusal, cinsel ya da zihinsel** gelişimlerini engelleyen tutum ve davranışlardır.

Dünya Sağlık Örgütü tarafından 4 tip kötü muamele tanımlanmaktadır.

Fiziksel İstismar

Sağlığına, yaşamına, gelişimine veya onuruna zarar veren ya da zarar verebilme olasılığı yüksek, kasıtlı fiziksel güç kullanılmasıdır.

Cinsel İstismar

Çocuğun tam olarak anlayamadığı, onay vermesinin mümkün olamayacağı, gelişimsel olarak hazır olmadığı ya da toplumun yasalarına, sosyal normlarına aykırı olacak şekilde bir cinsel etkinliğe dahil edilmesidir.

Duygusal İstismar

Ebeveyn yada çocuğa bakan kişinin davranışları ya da sözleriyle çocuğun ruh sağlığını bozacak etkide bulunması ve çocuğun bu nedenle büyüme gelişme ve ruh sağlığı açısından genetik kapasitesine ulaşmasının engellenmesidir.

İhmal

Çocuğa bakmakla yükümlü kimselerin; Çocuğun beslenme, giyinme, barınma, eğitim, sağlık ve sevgi gibi temel gereksinimlerini karşılamada ihmal göstermesi.

Riskler

Çocukla ilişkili

İstenmeyen çocuklar ya da istenmeyen cinsiyette çocuklar, doğum anomaliler, mizaç vb. nedenlerle ailenin beklentilerini karşılayamayan çocuklar (Engelli, üvey, hasta)

Anne-baba ya da bakım veren kişi ile ilişkili

Genç ebeveyn, yalnız yaşayan ebeveyn
Eğitim eksikliği (Çocuk gelişimi hakkında bilgisizlik, bilinçsizlik)
Çocukken istismara uğramış olmak
Dürtü ve öfke kontrolünün yetersizliği



Riskler



İlişkisel

- ✓ Ebeveyn ve çocuk bağının kopuk olması ve bağın kurulamaması
- ✓ Evlilikteki veya yakın ilişkilerdeki sorunlar nedeniyle aile yapısının bozulması, bunun sonucunda çocukta veya erişkinde duygusal ve zihinsel sorunların ortaya çıkması

Çevresel

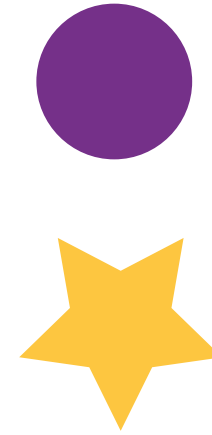
- ✓ Çocuğun savunuculuğunu yapacak kurum ve yapıların yetersizliği
- ✓ Çocuk işçiliği konusunda denetleme ve rehabilitasyonun yetersizliği

Toplumsal

- ✓ Şiddetin kabul edilir olması, hoş görüyle karşılanması , organize şiddetin varlığı (savaş, terör, yüksek suç oranları)
- ✓ Kontrolsüz internet
- ✓ Kültürel normlar

Çocuk istismarı ve ihmali farklı alanlardaki pek çok faktörün karmaşık etkileşiminin sonucu olarak ortaya çıkmaktadır.

Risk faktörü olarak kabul edilen durumlar hizmet ve müdahale için öncelik taşır.





Suçu Bildirim Yükümlülüğü TCK Madde 278

- (1) İşlenmekte olan bir suçu yetkili makamlara bildirmeyen kişi, bir yıla kadar hapis cezası ile cezalandırılır.
- (2) İşlenmiş olmakla birlikte, sebebiyet verdiği neticelerin sınırlandırılması halen mümkün bulunan bir suçu yetkili makamlara bildirmeyen kişi, yukarıdaki fıkra hükmüne göre cezalandırılır.
- (3) Mağdurun onbeşyaşını bitirmemiş bir çocuk, bedensel veya ruhsal bakımdan engelli olan ya da hamileliği nedeniyle kendisini savunamayacak durumda bulunan kimse olması halinde, yukarıdaki fıkralara göre verilecek ceza, yarı oranında artırılır.
- (4) Tanıklıktan çekinebilecek olan kişiler bakımından cezaya hükmolunmaz. Ancak, suçu önleme yükümlülüğünün varlığı dolayısıyla ceza sorumluluğuna ilişkin hükümler saklıdır.

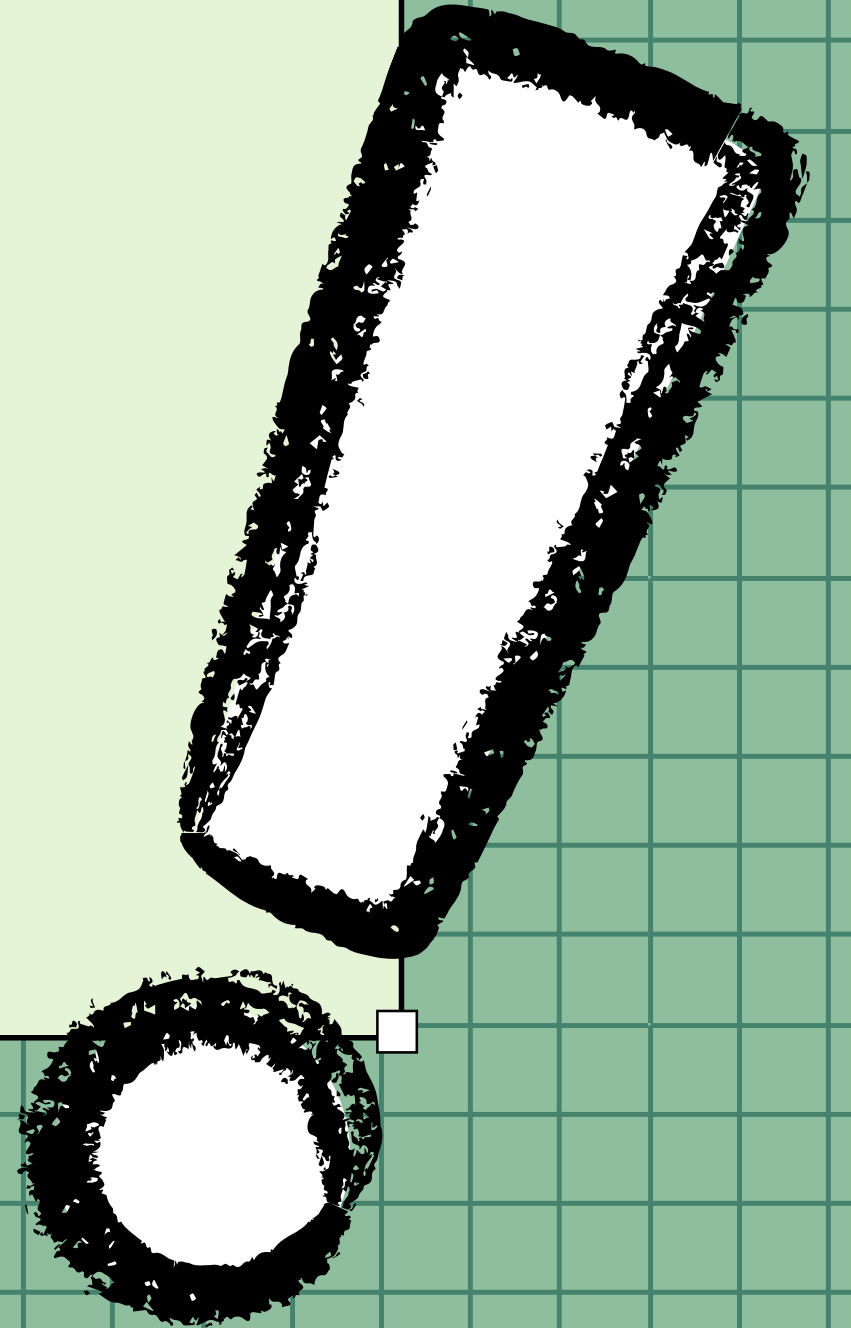


KAMU GÖREVLİSİNİN SUÇU BİLDİRİM YÜKÜMLÜLÜĞÜ TCK MADDE 279

(1) Kamu adına soruşturma ve kovuşturmayı gerektiren bir suçun işlendiğini göreviyle bağlantılı olarak öğrenip de yetkili makamlara bildirimde bulunmayı ihmal eden veya bu hususta gecikme gösteren kamu görevlisi, altı aydan iki yıla kadar hapis cezası ile cezalandırılır.

(2) Suçun, adlî kolluk görevini yapan kişi tarafından işlenmesi hâlinde, yukarıdaki fıkraya göre verilecek ceza yarı oranında artırılır.

**İhmal ve istismar şüphesi bildirim
yükümlülüğünün yerine getirilmesi
için yeterlidir.**



ÇOCUKLUK ÇAĞINDAKİ KÖTÜ MUAMELENİN NEDEN OLABİLECEĞİ DAVRANIŞ DEĞİŞİKLİKLERİ

- Uyku bozuklukları
- Aşırı talepkarlık
- Karşı gelme
- Dürtüsellik, saldırganlık
- İçe dönüklük, engellenme/baskılanma duygusu
- Aşırı uyumlu, aşırı itaatkar olma
- Ana-babaya/bakım veren kişiye aşırı yapışma
 - Ana-babadan/bakım veren kişiden ayrılığa aldirmama



- Akran ilişkilerinde sorunlar
- Okul başarısızlığı
- Çökkünlük
- Düşük benlik değeri
- Korkular
- Öfke patlamaları
- Sağlığını tehlikeye atacak davranışlar
- Kendine zarar verme düşünceleri ve özkıyım girişimi
- Madde kullanımı
- Yeme bozuklukları

Çocukluk Çağındaki Kötü Muamelenin Neden Olabileceği Davranış Değişiklikleri

- Cinselliğe ilişkin her türlü konu ve duruma aşırı ilgi gösterme ya da aşırı kaçınma
- Baştan çıkarıcı davranışlar
- Çok sık öpmeye çalışma, göğüslere, bacaklara ya da genital bölgeye dokunmaya çalışma, sürtünme, kendi genital bölgesini gösterme
- Bedeninin kirli ya da zedelenmiş olduğuna inanma ve ifade etme



- Genital bölgesinde bir sorun olduğundan korkma
- Resimlerinde, oyunlarında ya da hayallerinde cinsel istismara uğradığını düşündürecek özelliklerin bulunması
- Regresif septomların varlığı (kendine zarar verici davranışlar, bebeklik davranışları, bebek gibi konuşma)



CİNSEL İSTİSMARLA İLGİLİ BİLİNMESİ GEREKENLER

- Çocuklar bu konuda genellikle yalan söylemezler. İlk kural **çocuğa inanmak** olmalıdır.
- Mağdurlar her sosyo-ekonomik ve her sosyo-kültürel gruptan gelen kız ve erkek çocuklardır.
- Olayın olduğu yer genellikle **ev, okul, ev ile okul** arasındaki yol gibi çocuğun içinde bulunduğu yakın çevredir



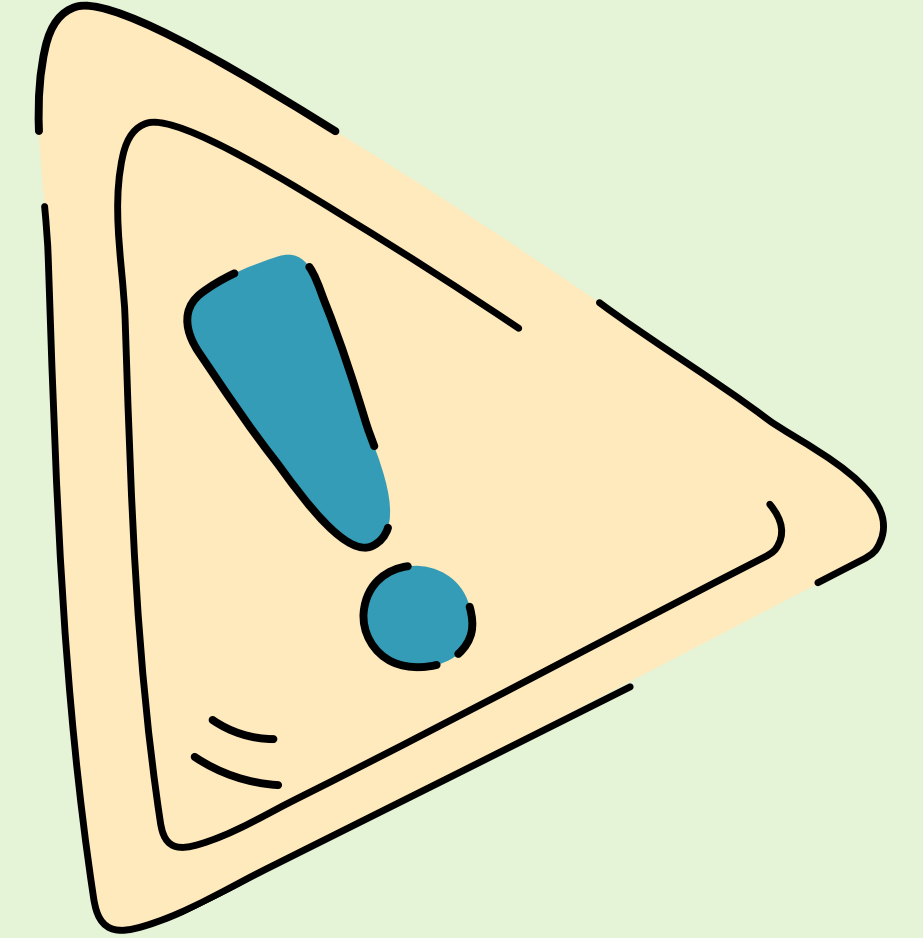
CİNSEL İSTİSMARLA İLGİLİ BİLİNMESİ GEREKENLER



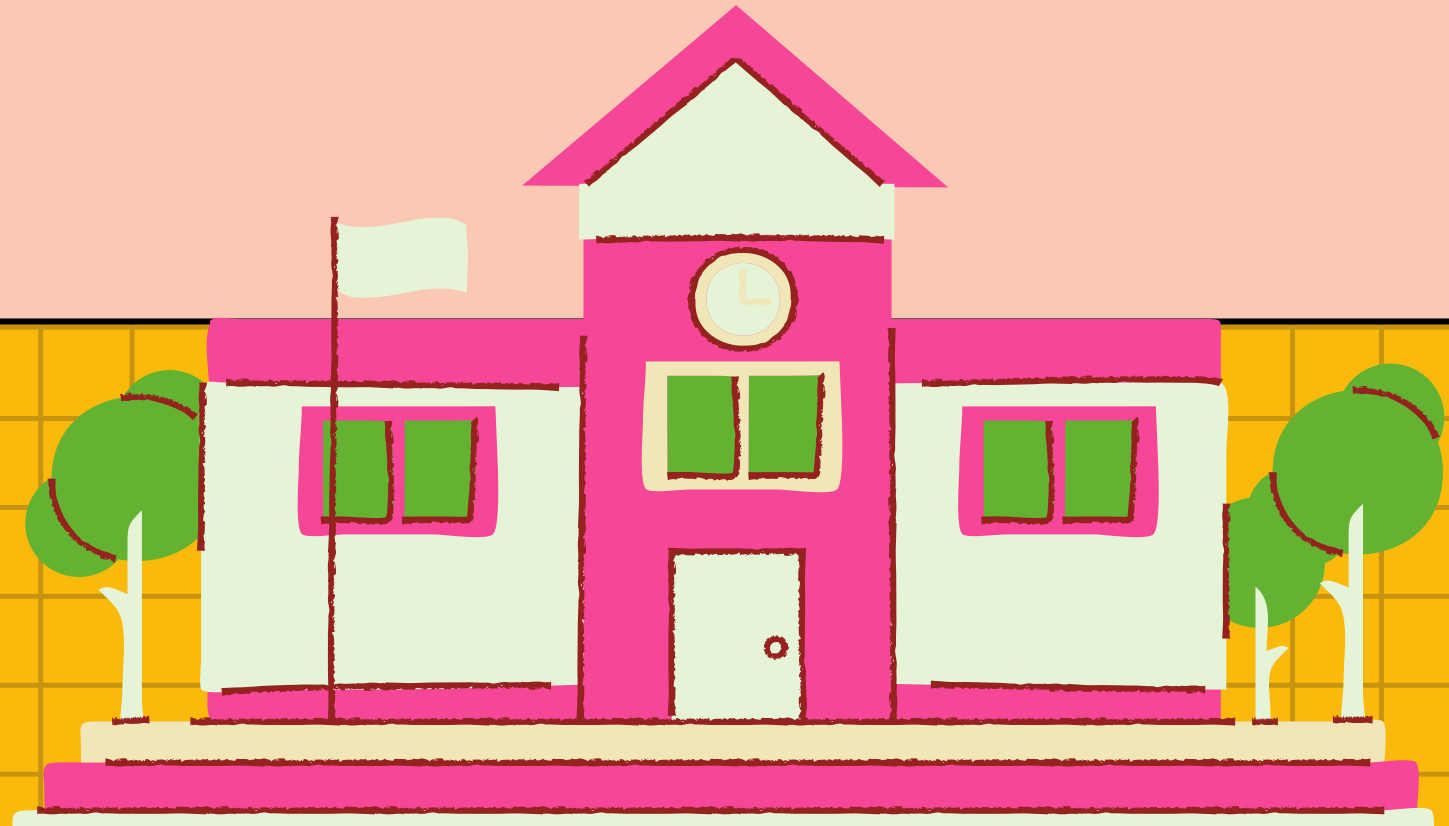
- Olguların **% 80-95'inde** fail 20–45 yaşları arasında, kurban tarafından tanınan, evli ve çocuklu erkeklerdir.
- Sadece kız çocukları değil, **erkek çocukları** da cinsel istismara uğrar.
 - **Yerinde ve uygun bir müdahale** istismarı sonlandırır ve çocuğun yaşadığı travmayı atlatabilmesi için destek almasını sağlar

İstismar Edilen Çocuk Büyüdüğünde;

- Alkol/madde bağımlılığı, depresyon, özkiyım girişimi sıklığı **12 kata** kadar artar.
- Sigara bağımlılığı, sağlığını riske atacak davranışlar, cinsel yolla bulaşan hastalıklar, kronik akciğer hastalıkları, karaciğer hastalıkları 2-4 kat artar.
- Hareketsizlik, ciddi şişmanlık, şeker hastalığı, iskemik kalp hastalığı, kanser, iskelet sorunları, karaciğer hastalıkları, akciğer hastalıkları daha sık görülür.



Okul personeli ile okul rehberlik servisinin yakın iliřki içinde alıřtıđı durumlarda önleme alıřmaları daha etkili olmaktadır. Öğrencinin sınıfta yaşadığı sorunlarla ilgili gerektiğinde okul rehber öğretmeni, rehber öğretmenin olmadığı durumlarda sorumlu Rehberlik ve Arařtırma Merkezi bilgilendirilmeli ve destek istenmelidir.



Bir İstismar Durumunda İlk Olarak Yapılması Gerekenler

1 Çocuđu istismar ortamından en kısa sürede uzaklaştırın.

2 Çocuđa yardım edin.

3 Bildirimde bulunun



TÜM YAPILAN GÖRÜŞMELER VE İŞLEMLER KAYIT ALTINA ALINMALIDIR VE GİZLİLİĐİ MUTLAKA KORUNMALIDIR.



OKUL YÖNETİMİNİN GÖREV VE SORUMLULUKLARI

Yasal Süreci Başlatmak

•OKUL PERSONELİ ÇOCUKTAN İSTİSMARA YÖNELİK BİR BİLGİ GELDİĞİNDE VEYA İSTİSMARA YÖNELİK İPUCU GÖRÜLDÜĞÜNDE ÇOCUK KONU İLE İLGİLİ **GERÇEKLIK SORGULANMADAN** BİLDİRİMDE BULUNMALIDIR.

- Aile ve Sosyal Politikalar Bakanlığı çağrı hattı (183)
- Kolluk (154/155)
- Cumhuriyet Savcılığı

OKUL YÖNETİMİNİN GÖREV VE SORUMLULUKLARI

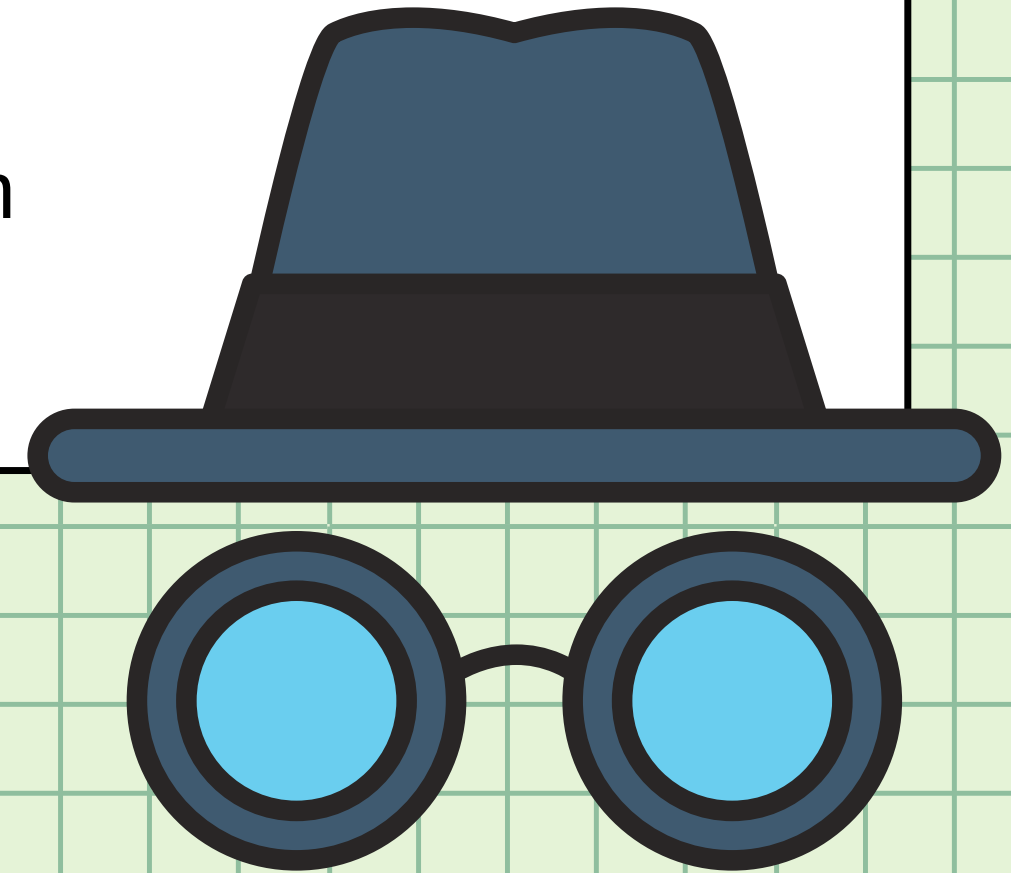
- Bilgilerin (Yürütülen işlemlerin) **yazılı hale** getirilmesini sağlamak,
- Bulunulan il/bölge, vb. özellikler doğrultusunda gerek duyuluyorsa il/ilçe **Krize Müdahale Ekibini** bilgilendirmek, (ekibi harekete geçirmek) destek istemek
- Gerekli durumlarda **Okul Psikososyal Müdahale Hizmetleri Ekibini** toplamak
- Psikososyal müdahale biriminin çalışmalarını kolaylaştırmak için gerekli olan tedbirleri almak

PSİKOSOSYAL MÜDAHALE HİZMETLERİ OKUL EKİBİNİN GÖREVLERİ

- Kritik duruma müdahale etmek için **planlama yapmak**
- Güvenliği sağlamak için alınması gerekli **tedbirleri önermek**
- Karmaşayı** durdurmak (Kritik olayla ilgili atılması gereken adımları düzenlemek, yönlendirmek ve kontrol altına almak)
- Öğrencilere, ailelere, çalışanlara (destek olacak çalışmaların yapılmasını sağlamak/ yapmak) danışmanlık, **kılavuzluk** yapmak
- Psikososyal **müdahale planları geliştirmek**, var olanları gözden geçirip düzeltmek (Psikososyal müdahale planının işleyişini değerlendirmek ve gerekli değişiklikleri yapmak.
- Olaya bağlı olarak çıkabilecek herhangi bir psikososyal krize karşı **hazır durumda** bulunmak

Çocuğun özel hayatı ile ilgili bir bilginin yetkililerle paylaşılması aşağıdaki gerekçeler ile yapılırsa kabul edilebilir

- Mağdur çocuk ise ve bu mağduriyetinin giderilmesi ve tedavisinin sağlanması için
- Mağduriyete sebep olan kişi hakkında yasal işlem yapılması için
- Başka mağduriyetleri önlemek
- Çocuğun sağlığı ve güvenliği tehlike altında ise
- Sorunun çözümü için diğer kurumlara ihtiyaç duyulması halinde
- Suç varsa
- Suç konusunda açık ve yakın tehlike varsa suç işlenmesini önlemek için
- Kişi güvenliği tehdit altında ise
- Kendine veya başkasına zarar verme riski varsa



Güvenli bir okul, eğitim-öğretim faaliyetlerinin korkudan, şiddetten ve endişeden arınmış, keyifli bir ortamda gerçekleştirilebileceği bir mekandır. Böyle bir ortam, her öğrencinin kendisini özen görmekte ve kabul edilmiş hissettiği bir eğitim iklimi sağlar. Güven ortamı oluşmuş okul; zorbalıktan uzak, davranış beklentilerinin açık bir şekilde ifade edildiği ve destekleyici ve özenli bir şekilde uygulandığı bir yerdir (Mabie, 2003).

